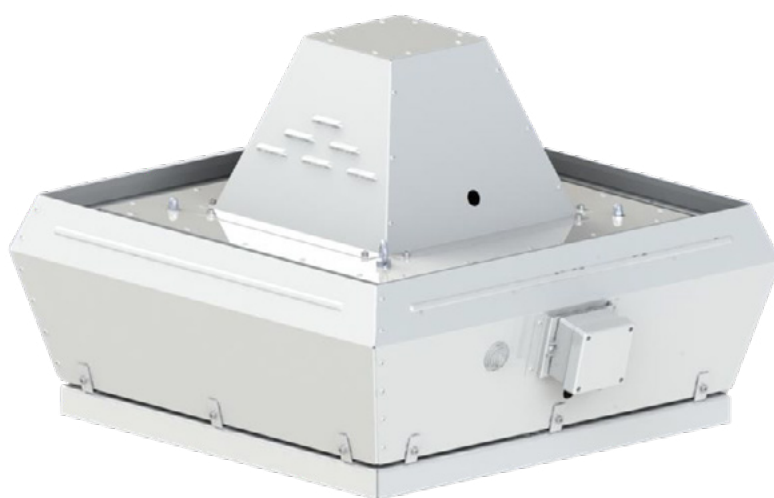


ВЕНТИЛЯТОРЫ КРЫШНЫЕ ДЛЯ СЛОЖНЫХ УСЛОВИЙ ЭКСПЛУАТАЦИИ

ИНСТРУКЦИЯ ПО МОНТАЖУ И ЭКСПЛУАТАЦИИ



TDVN



Оборудование Sysimple производится на объектах,
работающих по стандарту ISO 9001: 2015 Система менеджмента качества.
Внимательно изучите данное руководство и храните его в доступном месте.

Содержание

1. Введение	3
2. Общая информация о модели	3
3. Монтаж	3
4. Технические характеристики	4
5. Эксплуатация.....	5
6. Транспортировка	5
7. Обслуживание.....	5
8. Выявление неисправностей	5
9. Гарантия	5
10. Приложения.....	6
10.1. TDVN 350-400-450-500-560 Электрические подключения	6
10.2 TDVN 630-710-800 Электрические подключения.....	7

1. Введение

Перед эксплуатацией крышных вентиляторов TDVN торговой марки SYSIMPLE внимательно изучите руководство по эксплуатации и сохраните его. Не используйте оборудование в качестве рабочего места или места для хранения. Крышные вентиляторы TDVN могут эксплуатироваться только в условиях предусмотренной конструкции и технических характеристик.

⚠ Перед началом эксплуатации прочитайте инструкцию и держите ее в доступе для обслуживающего персонала.

⚠ Данное оборудование можно эксплуатировать только в условиях, для которых оно предназначено и в пределах его технических характеристик. В противном случае ответственность за ненадлежащее использование лежит на заявителе.

⚠ Не используйте это устройство во взрывоопасной и коррозионной среде.

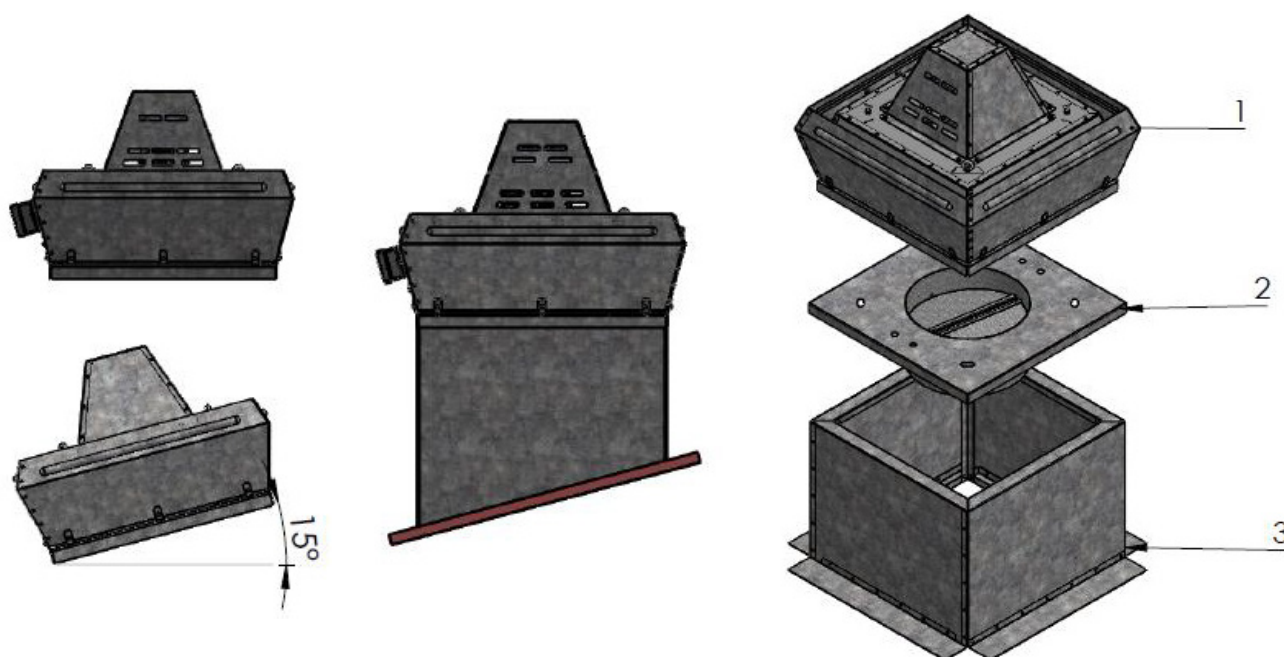
⚠ Ответственность за дефекты, которые могут возникнуть в результате несанкционированного вмешательства персонала в работу оборудования или при использовании неоригинальных запасных частей несет исполнитель.

2. Общая информация о модели

Вентилятор используется для перемещения чистого воздуха, то есть не содержащего пожароопасных, взрывчатых веществ, шлифовальной пыли, сажи и т.п. Во всех моделях корпус изготовлен из оцинкованного стального листа с эпоксидным покрытием. В вентиляторах используются асинхронные двигатели. Вентилятор можно устанавливать снаружи.

3. Монтаж

Вентилятор устанавливается на ровном или наклонном основании крыши под углом до 15° без каких-либо аксессуаров. Если уклон больше, вентилятор можно смонтировать с помощью крышного короба. В процессе установки следует собрать вентилятор, прикрутив каждый угол рамы вентилятора как минимум двумя трапецевидными винтами 4,8x19. Вентилятор должен быть установлен таким образом, чтобы был доступ для обслуживания и эксплуатации. Схема подключения нанесена на внутренней стороне клеммной коробки, либо прилагается отдельно. Электромонтажные работы должен выполнять уполномоченный специалист. Вентилятор должен быть установлен и подключен надлежащим образом, заземлен, также двигатель вентилятора защищен от осадков.



1 — Вентилятор TDVN 2 — Обратный клапан 3 — Крышный короб



Все электрические подключения должны выполняться обученным и авторизованным персоналом в соответствии с действующими локальными стандартами.

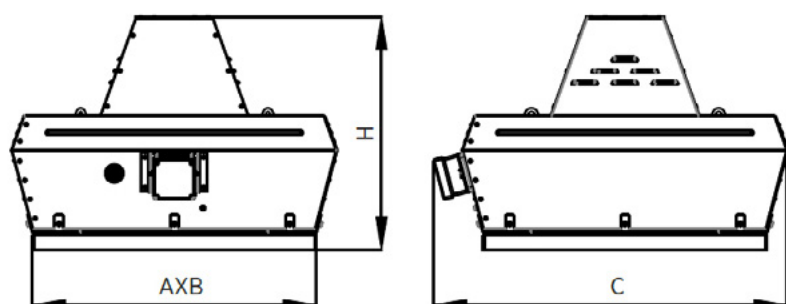


Распределительная коробка имеется на всех вентиляторах. Розетка, предохранитель и сечение кабеля должны быть выбраны в соответствии с мощностью устройства



Оборудование обязательно должно быть заземлено. Заземление должно быть выполнено сверху разъема в распределительной коробке и с помощью винта заземления внутри корпуса.

4. Технические характеристики



ТИП	A	B	C	H
TDVN 350	640	640	800	530
TDVN 400	705	705	870	580
TDVN 450	760	760	930	600
TDVN 500	810	810	990	650
TDVN 560	870	870	1070	800
TDVN 630	905	905	1135	910
TDVN 710	945	945	1195	960
TDVN 800	1110	1110	1385	1140

Тип	Напря- жение	Частота	Мощность вх.	Ток	Скорость	Произво- дитель- ность	Уровень звуковой мощности*	Вес
	В	Гц	Вт	А	обр/мин	м³/час	дВ(А)	кг
TDVN 350	230	50	370	1,2	1500	3494	72	49
TDVN 400	230	50	750	2,2	1500	4647	81	62
TDVN 450	230	50	1100	2,7	1500	6163	85	75
TDVN 500	230	50	1500	3,4	1500	8451	86	85
TDVN 560	230	50	3000	6,7	1500	11846	92	112
TDVN 630	230	50	5500	10,5	1500	16953	90	140
TDVN 710	400	50	10000	20,29	1500	23979	88	158
TDVN 800	400	50	15000	29,9	1500	38896	88	309

5. Эксплуатация

Перед запуском убедитесь, что ток не превышает более +5% от указанного на шильдике, при запуске вентилятора не возникает сильного шума.

6. Транспортировка

Вентилятор необходимо транспортировать в упаковке до места монтажа. Это предотвращает повреждения при транспортировке, царапины и загрязнение вентилятора. Будьте осторожны с острыми краями и углами.

7. Обслуживание

Перед началом технического обслуживания вентилятор должен быть выключен и крыльчатка остановлена полностью. Вентилятор необходимо чистить по мере необходимости, но не реже одного раза в год для поддержания должной производительности. Подшипники вентилятора не требуют технического обслуживания и должны заменяться только при крайней необходимости. При чистке вентилятора запрещается использовать очистку под высоким давлением или использовать сильнодействующий растворитель. Чистку следует производить, не смещая и не повреждая крыльчатку. Убедитесь, что вентилятор не шумит.

8. Выявление неисправностей

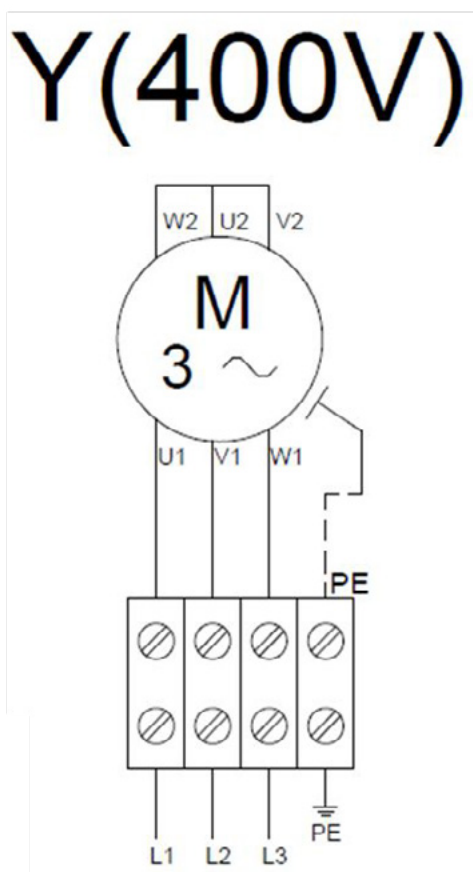
Перед проверкой вентилятора и всей системы необходимо выключить вентилятор. Во время технического обслуживания электрические соединения устройства должны быть полностью отключены. Все выключатели и автоматические выключатели должны быть заблокированы и переведены в положение ВЫКЛ. Также, на панели подключения, должна быть размещена табличка «НЕ ЗАПУСКАТЬ» на все время производства работ. Убедитесь, что крыльчатка вентилятора не заблокирована каким-либо предметом, а двигатель вентилятора подключен в соответствии со схемой подключения. Если вентилятор все еще не работает, обратитесь к продавцу. В случае возврата вентилятора убедитесь, что вентилятор чистый, соединительный кабель не поврежден и к вентилятору прикреплен отчет об ошибке.

9. Гарантия


Гарантийный срок начинается с даты продажи и составляет 2 года. Наша гарантия распространяется на все компоненты вентилятора в целом. Гарантия не распространяется на неверную установку на месте, ошибки электрического подключения, сбои, которые могут возникнуть из-за напряжения и ошибок пользователя. Гарантия действительна только в том случае, если вентилятор собран, эксплуатируется и периодическое техническое обслуживание проводится в соответствии с данной инструкцией.

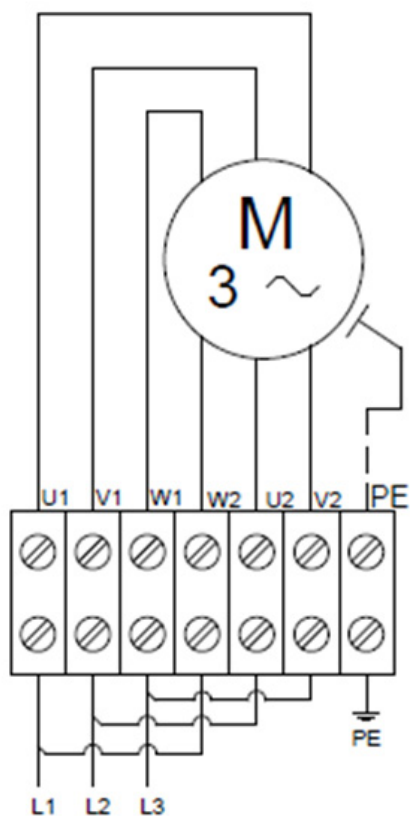
10. Приложения

10.1. Приложение-1: TDVN 350-400-450-500-560 Электрические подключения

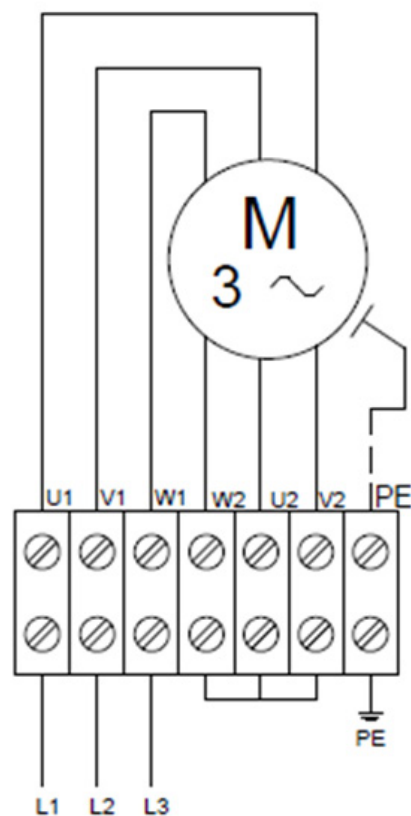


10.2. Приложение-2: TDVN 630-710-800 Электрические подключения

 -400V



Y-690V



www.syscool.ru

Системэйр — 2026

© Копирайт ООО «Системэйр» Все права сохраняются

ЕОЕ

Компания ООО «Системэйр» оставляет за собой право изменять свои изделия без предварительного уведомления. Это также относится к уже заказанным изделиям при условии, что это не влияет на ранее согласованные технические характеристики.